

A tipologia é um dos meios mais eloqüentes de expressão do estilo de cada época. Como na arquitetura, ele oferece o perfil mais característico de um período e o mais rígido testemunho da situação intelectual de uma nação.

—*Peter Behrens*

da Criação através da tipologia

A segunda metade deste livro aborda especificamente o uso da tipografia (os tipos, as letras), já que ela é a essência do design, certo? Esta seção trata particularmente do problema de se combinar mais de uma fonte em um material. Apesar de eu focalizar principalmente a função estética da tipografia, nunca se esqueça de que seu objetivo é a comunicação. O tipo utilizado em um trabalho não deve jamais inibir a comunicação.

Que fonte devo utilizar?

Os Deuses se recusam a responder.

Eles se recusam porque não sabem.

—W.A. Diggins

Tipo (& Vida)

O tipo é o material básico de qualquer página impressa. Ele costuma ser irresistivelmente apelativo e, às vezes, absolutamente imperativo para a diagramação de uma página que contenha mais de uma fonte. Mas como saber quais fontes combinam entre si?

Na Vida, quando há mais de um em qualquer coisa, estabelece-se uma relação dinâmica. No Tipo, costuma haver mais de um elemento por página. Mesmo um documento com um simples texto corrido tem títulos, subtítulos ou, no mínimo, suas páginas numeradas. Nesta situação dinâmica da página (ou da vida), é estabelecida uma relação que pode ser concordante, conflitante ou contrastante.

Uma relação **concordante** ocorre quando usamos somente uma família de fontes, sem muitas variações de estilo, tamanho, peso etc. É fácil manter a harmonia da página e esta disposição tende a conferir ao material uma estética calma ou formal (e, às vezes, chata).

Uma relação **conflitante** ocorre quando combinamos fontes similares em estilo, tamanho, peso etc. As similaridades são incômodas porque as atrações visuais não são as mesmas (concordantes), mas também não são diferentes (contrastantes), portanto, criam um conflito.

Uma relação **contrastante** ocorre quando combinamos fontes separadas e elementos nitidamente diferentes entre si. Os designs visualmente interessantes que costumam atrair sua atenção têm, em geral, bastante contraste e os contrastes são enfatizados.

A maioria das pessoas tende a se perder quando o assunto é combinar mais de uma fonte em uma única página. É preciso sentir se uma fonte deve ficar maior ou se um elemento deve ficar mais evidenciado. Mas, quando você consegue reconhecer e *dar nome aos contrastes*, tem controle sobre eles. Assim, poderá chegar à base do problema e descobrir soluções mais interessantes. *Este é o principal tema desta seção.*

Concordância

Um design estará em concordância quando você optar pela utilização de apenas uma fonte e os outros elementos que compõem a página possuírem as mesmas qualidades daquela fonte. Talvez você utilize a versão em itálico da mesma fonte; talvez você coloque um tamanho maior nos títulos; talvez você use uma imagem ou vários ornamentos, mas a impressão básica ainda será concordante.

A maioria dos designs concordantes tende a ser mais calma e formal. Isso não significa que a concordância seja indesejável. Basta estar consciente da impressão que você criará aplicando elementos que estejam todos em concordância entre si.

A vida nada mais é do que uma sombra
em movimento, um pobre ator que caminha
empertigado e se queixa sobre o palco, e que,
depois, não se ouve mais; é uma lenda
narrada por um idiota, *cheia de sons e*
de fúrias, mas sem significado.



Este exemplo concordante foi
diagramado na fonte Nofret.
A primeira letra é maior e algumas
das palavras estão em itálico
(a Nofret Italic), mas a peça inteira
tem uma aparência suave.

Sabia?

Meu nome é _____

Minha música preferida é _____

Quando eu crescer, quero ser _____

▲ A fonte pesada combina com o contorno mais forte. Mesmo a linha para preencher está um pouco forte.

► A fonte, a borda fina e os ornamentos delicados oferecem a mesma impressão quanto ao estilo.

—
*Você está cordialmente
convidado a participar de
nossa cerimônia de casamento*

—
Popeye & Olivia Palito

—
1º de abril

15:00 horas

Berkeley Square
—

Conflito

Um design tem conflito quando se adotam duas ou mais fontes similares na mesma página, mas que não são efetivamente diferentes ou iguais. Vi vários estudantes tentando achar uma fonte igual à outra na página, procurando por uma fonte com “aparência similar”. Está errado. Quando se colocam duas fontes parecidas (mas não iguais) juntas, a maior parte das pessoas que olha para o material acha que foi um erro.

A **concordância** é um conceito sólido e útil; o **conflito** deve ser evitado.

A vida nada mais é do que uma sombra
em movimento, um pobre ator que caminha empertigado
e se queixa sobre o palco, e que, depois, não
se ouve mais; é uma lenda narrada por um idiota,
cheia de sons e de fúrias, mas sem significado.



O que acontece neste exemplo
quando você lê a frase
“cheia de sons e de fúrias”?

Você sabe por que ela está em outra fonte?
Você fica em dúvida se é ou não um erro?
Isso faz com que você pisque?

A letra inicial, em tamanho maior, aparenta
estar exatamente em seu lugar?

Sabia?

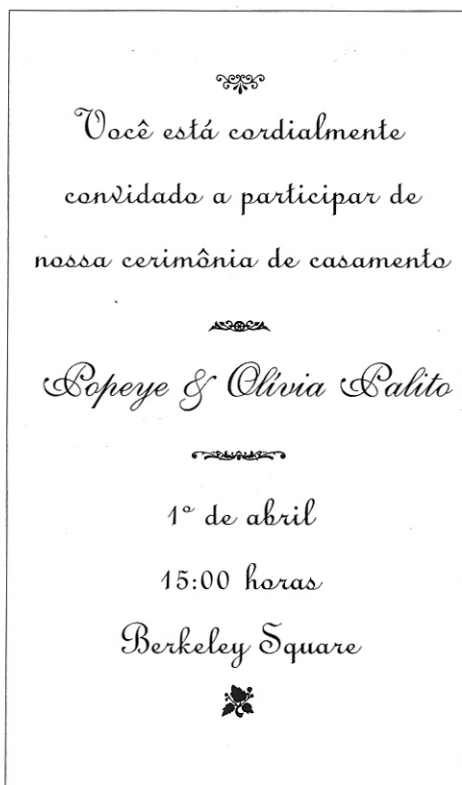
Meu nome é _____

Minha música preferida é _____

Quando eu crescer, quero ser _____

▲ Observe especificamente a letra “a” no título e nas outras linhas. Ela é similar, mas não é igual. O contorno não tem o mesmo peso visual que o tipo e as linhas, e eles não estão contrastando muito. Há muito conflito neste pequeno material.

► O pequeno convite tem duas fontes manuscritas diferentes, mas com várias similaridades entre si; porém, não são iguais e também não são diferentes. Os ornamentos têm o mesmo tipo de conflito. O material parece um pouco desorganizado.



Contraste

Não há qualidade neste mundo que não exista devido a um simples contraste. Nada existe por si mesmo. —Herman Melville

Agora vem a parte divertida. Criar concordância é algo muito fácil; criar conflito é fácil, porém indesejável. Criar contrastes é muito divertido.

O contraste marcante atrai os olhos, como você pôde aprender na seção anterior sobre design. Uma das maneiras mais eficazes, simples e satisfatórias de se conferir contraste a um desenho é através da tipologia.

A vida nada mais é do que uma sombra em movimento,
um pobre ator que caminha empertigado
e se queixa sobre o palco, e que, depois, não se ouve mais;

é uma lenda narrada por um idiota,
cheia de sons e de fúrias,
significando nada.



Neste exemplo é óbvio que a frase
“cheia de sons e de fúrias” *deveria* estar em
outra fonte. O material ficou visualmente mais
interessante e com mais força, devido ao
contraste dos tipos.

Sabia?

Meu nome é _____

Minha música favorita é _____

Quando eu crescer, quero ser _____

- ▲ Agora o contraste entre as fontes está nítido (elas são realmente da mesma família de fontes): a fonte em negrito contrasta com a fonte muito leve (light). As espessuras das linhas do contorno e de preenchimento também estão nitidamente diferenciadas.

► Este convite foi feito com duas fontes completamente diferentes; elas diferem de várias maneiras. A figura capta a força da fonte escura, acrescentando outro ponto de contraste à fonte manuscrita e criando um toque repetitivo.

*Você está cordialmente
convidado a participar de
nossa cerimônia de casamento.*

Popeye & Olivia Palito

1º de abril

15:00 horas

Berkeley Square



Resumo

O contraste não funciona apenas na estética do material. Ele está intrinsecamente relacionado à organização e à clareza das informações colocadas na página. Nunca se esqueça de que seu objetivo é comunicar. A combinação de fontes diferentes deveria aperfeiçoar a comunicação e não confundi-la.

Há seis maneiras claras e diferentes de contrastar a tipologia: tamanho, peso, estrutura, forma, direção e cor. As páginas a seguir contêm informações sobre cada um desses contrastes, respectivamente.

Apesar de eu ter feito os contrastes um a um, é difícil que apenas um contraste seja eficaz. Em geral, o efeito costuma ser reforçado combinando-se e enfatizando-se as diferenças.

Se você tiver dificuldades para visualizar o que está errado com uma combinação de fontes, não procure pelas *diferenças* entre elas: procure pelas suas similaridades; serão elas as responsáveis pelo problema.

A principal regra a ser seguida no contraste de tipos é a seguinte: *não seja tímido!*

Mas...

Antes de aprender as várias maneiras de contraste, você precisa estar familiarizado com as categorias de tipos. Passe alguns minutos em cada página do próximo capítulo observando as similaridades que unificam uma categoria de tipos. Depois, tente encontrar dois exemplos daquele estilo de tipografia antes de passar para a próxima categoria. Olhe nas revistas, nos livros, em embalagens, enfim, em qualquer material impresso. Acredite: gastar alguns minutos com esta tarefa fará com que você compreenda tudo de maneira mais rápida e profunda!

Categorias de tipos

Hoje em dia, há milhares de tipos disponíveis, e várias pessoas criam novo tipos todos os dias. Entretanto, a maior parte dos tipos pode ser classificada em uma das seis categorias mencionadas a seguir. Antes de tentar conhecer os contrastes de tipos você deveria conhecer as similaridades entre os amplos grupos de tipos, já que são elas as responsáveis pelos conflitos nas combinações de tipos. O objetivo deste capítulo é torná-lo mais consciente dos detalhes das letras. No próximo capítulo iniciarei a abordagem sobre a combinação dos tipos.

Os seis principais grupos de tipos são:

Estilo Antigo

Moderno

Serifa Grossa

Sem Serifa

Manuscrito

DECORATIVO

Estilo Antigo

Os tipos criados no estilo antigo baseiam-se na escrita à mão dos escribas, que trabalhavam com uma pena na mão. Os estilos antigos sempre têm serifa (leia a definição abaixo) e as serifa das letras em caixa-baixa (minúsculas) sempre têm um ângulo (o da caneta). Por isso, todos os traços curvos das letras passam de grossos para finos, o que chamamos tecnicamente de "transição grosso-fino". Esse contraste no traço é relativamente moderado, o que significa que ele passa de fino a mais grosso. Se você desenhar uma linha nas partes mais finas dos traços curvos, essa linha será diagonal. Isso se chama ênfase. Um tipo em estilo antigo tem uma ênfase diagonal.



Goudy Palatino Times

Baskerville Garamond

Na sua opinião, esse tipos parecem iguais? Não se preocupe: eles parecem iguais para qualquer pessoa que não tenha estudado tipografia. Sua "invisibilidade" é exatamente o que faz com que os tipos em estilo antigo formem o melhor grupo de tipos para grandes extensões de texto corrido. É raro haver características diferenciadas que apareçam na leitura; essas características não chamam atenção. Se você estiver trabalhando com um texto muito longo e deseja realmente que as pessoas o leiam, coloque-o no estilo antigo.

Moderno

Com o progresso da história, a estrutura do tipo mudou. O tipo tem suas próprias tendências e também sucumbe ao estilo de vida e às mudanças culturais, assim como os penteados, a moda, a arquitetura ou a linguagem. Em 1700, o aperfeiçoamento do papel, as técnicas mais sofisticadas de impressão e um aumento genérico dos dispositivos mecânicos foram fatores que fizeram com que o tipo também se tornasse mais mecânico. Novos tipos já não seguiam mais o estilo da escrita com a pena. Os tipos modernos têm serifas, mas agora elas são horizontais e não inclinadas, e são muito finas. Como uma ponte de aço, a estrutura é forte, com uma transição grosso-fino radical – ou contraste – nos traços. Não há evidências da inclinação da pena; a ênfase é perfeitamente vertical. Os tipos modernos têm uma estética fria e elegante.



Bodoni Times Bold

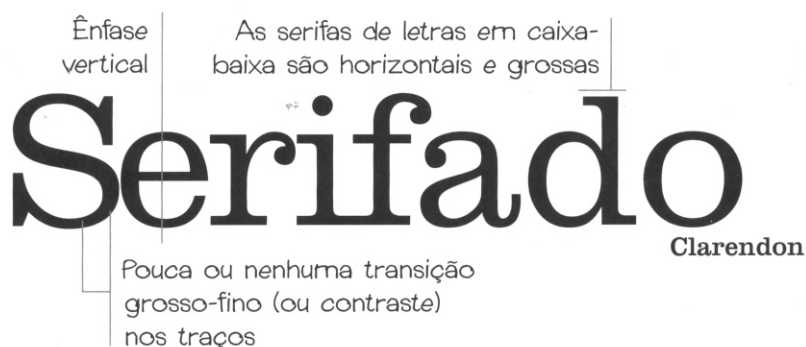
Fenice Ultra Walbaum

Os tipos modernos têm uma aparência forte, principalmente quando são muito grandes. Por suas fortes transições grosso-fino, a maioria dos tipos modernos não são uma boa opção no caso de grandes extensões de texto corrido. As linhas finas quase desaparecem, as grossas são salientes demais e o efeito sobre a página é classificado como “ofuscante”.

Serifa grossa*

Um novo conceito surgiu junto com a revolução industrial: o da propaganda. Primeiramente, os profissionais selecionavam os tipos modernos e faziam com que os pontos grossos ficassem ainda mais espessos. Você já deve ter visto pôsteres com tipos assim: à distância, tudo o que se pode ver são linhas verticais. A solução óbvia para este problema foi fazer com que a letra inteira ficasse mais grossa. As letras com serifa grossa têm pouca ou nenhuma transição grosso-fino.

Às vezes, essa categoria de tipos é chamada de Clarendon, porque a fonte Clarendon (mostrada a seguir) é a síntese desse estilo. Esses tipos também são chamados de Egípcios, porque tornaram-se conhecidos durante a fase egíptomaníaca da civilização ocidental dos Estados Unidos; muitos tipos pertencentes a essa categoria foram classificados com nomes egípcios para que pudessem ser facilmente vendidos (Memphis, Cairo, Scarab).



Clarendon **Memphis**

Memphis Extra Bold

New Century Schoolbook

Muitos dos tipos com serifa grossa, com contraste grosso-fino suave (como a Clarendon ou a New Century Schoolbook), têm um grau muito elevado de legibilidade, o que significa que podem ser facilmente utilizados em textos extensos. Entretanto, esses tipos criam uma página mais escura do que aqueles em estilo antigo, pois seus traços são mais grossos e o peso de cada letra é relativamente igual. Tipos com serifa costumam ser utilizados em livros infantis, por sua estética clara e direta.

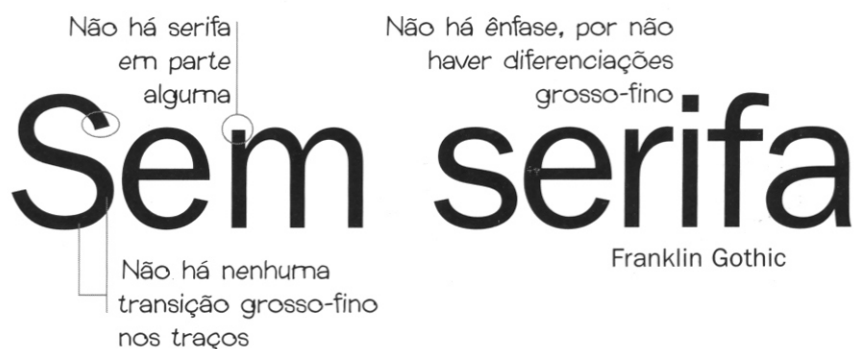
*N. do E. O termo *serifa grossa* não é usado em português. Entretanto, a autora distingue três tipos de serifa – inclinada, horizontal e grossa – que achamos por bem manter. No Brasil vemos apenas os termos *com serifa* e *sem serifa*.

Sem serifa

Em francês (e em inglês também), este estilo de tipo é chamado *sans serif*, o que significa sem serifa. Portanto, as fontes sem serifa não possuem serifas nos finais de seus traços. A idéia de remover as serifas foi um progresso mais tardio na evolução da tipologia e não obteve muito sucesso até o início do século vinte.

Os tipos sem serifa são quase sempre de peso igual, o que significa que – virtualmente – não há uma transição grosso-fino visível nos traços; as letras têm sempre a mesma espessura.

Veja também a próxima página para conhecer informações importantes sobre os tipos sem serifa.



Antique Olive Formata
Gill Sans Franklin Gothic
Folio Syntax

Se as únicas fontes sem serifa que você possui em sua biblioteca de fontes forem a Helvética e a Avant Garde, a melhor coisa a fazer para aperfeiçoar a diagramação de suas páginas seria investir em uma família de tipos sem serifa que incluísse uma fonte forte, pesada, bem marcante. Cada uma das famílias acima tem uma ampla variedade de pesos, que vão do light (bem suave) ao extra black (negrito bem forte). Depois desse investimento você ficará surpreso com o aumento das opções para a criação de páginas interessantes, que irão atrair a atenção dos leitores.

A maioria das fontes sem serifa tem peso igual, como mostramos anteriormente. Entretanto, algumas poucas (apenas duas ou três na grande coleção de fontes sem serifa) têm uma transição grosso-fino suave. A seguir, um exemplo de uma fonte sem serifa com ênfase; seu nome é Optima. Fontes como esta são muito difíceis de se combinar com outros estilos na diagramação de uma página. Elas são similares às fontes serifadas em seus traços grossos-finos, e são similares às fontes sem serifa justamente na inexistência de serifas. É preciso ser muito cuidadoso ao trabalhar com uma fonte sem serifa como esta.

A Optima é uma fonte excepcionalmente bonita, mas é preciso ser muito cuidadoso na combinação desta com outras fontes. Observe os traços grossos-finos. Ela tem a elegância clássica de uma fonte em estilo antigo, mas sem as serifas.

Sem serifa Optima

Manuscrito

A categoria de tipos manuscritos inclui todos os tipos que parecem ter sido escritos à mão, com uma caneta tinteiro, com um pincel ou, às vezes, com um lápis ou caneta profissional. Esta categoria poderia facilmente ser segmentada, formando manuscritos que se conectam, manuscritos que não se conectam, manuscritos que parecem impressos por processo manual, manuscritos que imitam estilos caligráficos tradicionais etc. Mas para atingirmos nossos propósitos, colocaremos todos em um único pote.

Reporter Two Shelley Volante

Linoscript Cascade Zapf Chancery

Os tipos manuscritos são como uma torta de queijo: deveriam ser “comidos” (utilizados) pouco a pouco. É claro: os mais elaborados nunca deveriam ser colocados na forma de longos blocos de texto e nunca com todas as letras em caixa-alta (maiúsculas). Mas esses tipos podem assumir características particularmente surpreendentes quando utilizados em tamanhos muito grandes. Não tenha medo!

Carpe Diem

Decorativo

Os tipos decorativos são fáceis de identificar: se a simples idéia de ler um livro inteiro em um determinado tipo o fizer enlouquecer, é provável que você possa incluí-lo no nosso “pote” de tipos decorativos. Eles são ótimos, engraçados, diferentes, fáceis de usar, costumam ser baratos e sempre existe uma fonte para cada capricho que você queira expressar. É lógico: por serem tão diferenciados, seu uso deve ser limitado.

Addled

EXTRAVAGANZA

FAJITA

Improv, Inline

JUNIPER

SCARLETT

Quando você utilizar uma fonte decorativa, vá além da impressão inicial. Por exemplo, se a *Improv* parece informal para você, tente utilizá-la em uma situação mais formal e observe o que acontece. Se você achar que a *Juniper* lembra filmes de bang-bang, experimente usá-la em um projeto de empresa ou em uma floricultura e veja o que acontece. Dependendo de como você utilizá-las, as fontes decorativas podem trazer de maneira espalhafatosa emoções óbvias ou você poderá manipulá-las para que suas conotações sejam muito diferentes da primeira impressão. Mas este é um assunto para outro livro.

Seja consciente

Para fazer uso dos tipos de maneira eficiente, você deve estar consciente. Com isso quero dizer que você deve manter seus olhos abertos, deve observar os detalhes, deve tentar transformar o problema em palavras. Quando você vir algo que chame muito sua atenção, verbalize o motivo deste interesse.

Passes alguns minutos olhando uma revista. Tente categorizar as fontes que aparecerem. Muitas delas não se encaixarão completamente em nenhuma das alternativas, mas não faz mal: escolha a categoria que parecer ser a mais aproximada. O que interessa é você observar atentamente a forma das letras, o que é imprescindível para que você seja capaz de combiná-las de maneira eficaz.

Desafio nº 3: categorias de tipos

Trace linhas que liguem a categoria ao tipo:

Estilo antigo

NO RODEIO

Moderno

Alta Sociedade

Serifa grossa

Sem Palavras

Sem serifa

Como posso me lembrar, Adam!

Manuscrito

O enigma continua

Decorativo

É sua atitude

Desafio nº 4: transições grosso-fino

As fontes a seguir têm:

- A** transições grosso-fino moderadas
 - B** transições grosso-fino radicais
 - C** nenhuma transição grosso-fino (ou uma transição imperceptível)
-

Higgle

A B C

Piggle

A B C

Wiggle

A B C

Jiggle

A B C

Diggle

A B C

Giggle

A B C

Desafio nº 5: serifas

As letras em caixa-baixa (minúsculas) no exemplos a seguir têm:

- A** serifas finas e horizontais
 - B** serifas grossas (dica) e horizontais
 - C** não têm serifas
 - D** serifas inclinadas
-

Higgle

A B C D

Piggle

A B C D

Jiggle

A B C D

Wiggle

A B C D

Diggle

A B C D

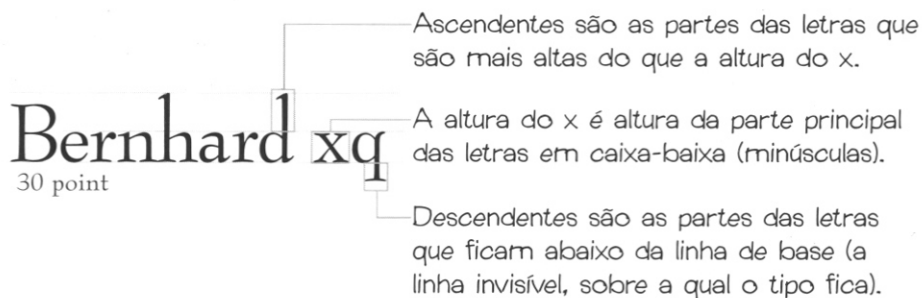
Giggle

A B C D

Resumo

Eu não conseguiria enfatizar suficientemente como é importante conscientizar-se sobre essas amplas categorias de tipos. No decorrer do próximo capítulo ficará claro o motivo dessa importância.

Existe um exercício muito simples para treinar suas habilidades visuais: colecionar modelos das categorias. Recorte-os de qualquer material impresso que puder encontrar. Você consegue identificar padrões pertencentes a uma grande categoria? Vá em frente e crie subgrupos, como fontes em estilo antigo com alturas do x iguais e descendentes verticais (veja o exemplo a seguir), ou manuscritos que se parecem mais com impressos à mão do que com escrita cursiva à mão, ou fontes expandidas e condensadas (veja abaixo). Essa conscientização visual sobre os formatos das letras dará a você o poder de criar combinações de tipos interessantes, provocativas e eficazes.



- ▲ Observe a altura do x da palavra Bernhard comparada à Eurostile.
- ▼ Observe a altura do x em relação aos ascendentes. A palavra Bernhard tem uma altura do x pequena e ascendentes altos. A maioria das fontes sem serifa tem altura do x grande. Comece a observar esses detalhes.

Eurostile Bold 18 point

Eurostile Bold Extended

Eurostile Bold Condensed

- ▲ As fontes expandidas parecem esticadas em suas laterais; já as condensadas parecem prensadas. Ambas são apropriadas para determinadas circunstâncias.

Contrastes de tipos

As páginas a seguir descrevem as várias maneiras de contrastar os tipos. Cada página apresenta exemplos específicos e, no final da seção, há exemplos de uso desses princípios de contraste na diagramação das páginas para criar interesse visual e também para aperfeiçoar a comunicação. Um leitor nunca deveria tentar descobrir o que está acontecendo na página: o foco, a organização do material, o propósito, o fluxo de informações deveriam ser reconhecidos instantaneamente, através de um único olhar. E, além desses fatores de suma importância, não custa nada fazer com que o material fique bonito!

Estes são os contrastes que abordarei:

T
Tamanho

Peso

Estrutura

*F***ORMA**

Direção

COR

Tamanho

◀ A qual categoria de tipos pertence esta fonte?

Um contraste de tamanhos torna-se óbvio: tipo grande *versus* tipo pequeno. Mas para fazer com que um contraste de tamanhos funcione de maneira eficaz, *não seja tímido*. Não se pode contrastar um tipo de 12 pontos com um de 14 pontos; na maioria das vezes eles simplesmente ficarão em conflito. Não se pode contrastar um tipo de 62 pontos com um de 72 pontos. Se você quiser contrastar dois elementos tipográficos através de seus tamanhos, *faça-o*. O contraste deve ser óbvio: não deixe que as pessoas acreditem que a diferença é apenas um erro.

N Ã O S E J A
TÍMIDO

▲ Escolha o item tipográfico que você deseja destacar. Enfatize-o através de contrastes.

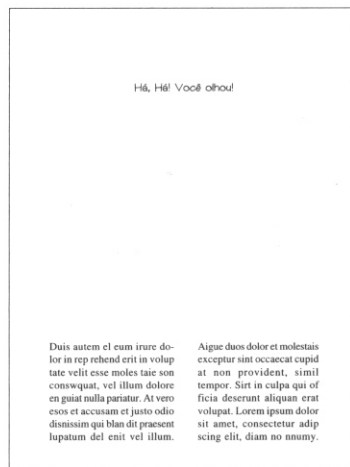
O U T R O
newsletter

Volume 1 • Número 1

Janeiro • 2001

▲ Se você precisar inserir outros elementos tipográficos e eles não forem realmente tão importantes para o público leitor em geral, deixe-os em tamanhos pequenos. Quem se importa com o número do volume? Se alguém quiser saber, este número ainda poderá ser lido. *Não é preciso colocar essas informações em 12 pontos!*

Um contraste de tamanho nem sempre significa que você deva fazer com que o tipo fique grande; significa apenas que deve haver um contraste. Por exemplo, quando você vê uma pequena linha isolada em uma página grande de jornal, fica com vontade de lê-la, certo? Grande parte do que o convida a fazê-lo é o contraste do tipo muito pequeno colocado em uma página grande.



◀ Se você visse uma página assim em um jornal, leria o que está escrito em letras pequenas? O que o faria ler? O contraste.

Rainfish

I N C O R P O R A T E D

▲ Às vezes o contraste do grande com o pequeno pode ser opressivo, abafando o tipo pequeno. Utilize este recurso como vantagem. Quem realmente quer ler a palavra “incorporated”? Apesar de pequena, com certeza ela não é invisível, portanto, se alguém quiser lê-la, ela estará aí.

Recomendo repetitivamente que não se utilizem letras em caixa-alta (maiúsculas). Provavelmente, as letras em caixa-alta só devem ser utilizadas para que o tipo fique maior, certo? Ironicamente, quando o tipo é colocado em caixa-alta, ele fica duas vezes maior do que em caixa-baixa (minúsculas), então, quando se usa o tipo em caixa-alta, geralmente diminui-se o tamanho das letras. Se o texto for colocado em caixa-baixa você poderá realmente estabelecer tamanhos maiores, além de ser um estilo mais legível.

TOAD HALL PUBLISHING

Toad and Rat
Editores
West Bank • Londres

◀ Este título está em 18 pontos. É o maior tamanho que posso utilizar nesse espaço em caixa-alta.

Toad Hall Publishing

Toad and Rat
Editores
West Bank • Londres

◀ Colocando o título em caixa alta e baixa pode aumentá-lo para 24 pontos, e ainda há espaço para deixar a letra em bold (negrito).

Utilize o contraste de tamanhos de maneiras inesperadas e provocativas. Muitos de nossos símbolos tipográficos, como números, o 'e' comercial ou as aspas são muito bonitos quando colocados em tamanhos muito grandes. Utilize-os como elementos decorativos em um título ou menção, ou como elementos repetitivos na publicação inteira.

O som
e
a fúria

◀ Um contraste diferente de tamanho pode se tornar um elemento gráfico em si, o que será muito útil se você estiver com limitações quanto às figuras disponíveis para inserção em um projeto.

Dicas de Viagem

- 1** Leve duas vezes mais dinheiro do que você acha que vai precisar.
- 2** Leve a metade da roupa que você acha que vai precisar.
- 3** Nem se preocupe em levar todos os endereços das pessoas para quem você pensou em escrever.

◀ Se você usar um item com um tamanho não usual, avalie se poderá reaproveitar esta estética em outros pontos do mesmo material para criar uma repetição interessante e útil.

Peso

◀ A qual categoria de tipos pertence esta fonte?

O peso de uma fonte refere-se à espessura dos traços. A maioria das famílias de tipos é desenhada com vários pesos: regular, bold (negrito), às vezes semibold, extra bold ou light. Na combinação de pesos, lembre-se daquela regra: *não tenha medo*. Não contraste o peso regular com o semibold: coloque o bold mais forte. Se você combinar tipos de famílias diferentes, uma fonte será sempre mais bold do que a outra, portanto, enfatize-a.

Nenhuma das fontes padrão que vieram em seu computador tem um estilo muito bold em sua família. Eu o aconselharia a investir em pelo menos uma fonte mais forte. Dê uma olhada nos catálogos de tipos para encontrar uma que o agrade. O contraste de pesos é uma das melhores maneiras de aumentar a estética visual de uma página sem redesenhar algo, mas você nunca poderá alcançar o contraste belo e forte se não tiver uma fonte com traços grandes e fortes.

Formata Light
Formata Regular
Formata Medium
Formata Bold

Memphis Light
Memphis Medium
Memphis Bold
Memphis Extra Bold

Garamond Light
Garamond Book
Garamond Bold
Garamond Ultra

◀ Estes são exemplos dos vários pesos que costumam existir em uma família. Observe que não há muito contraste de peso entre o peso light e o próximo (que costuma ser classificado de regular, medium ou book).

Também não há um contraste marcante entre os pesos semibold e bold. Se você quiser criar contrastes através do peso das fontes, não tenha medo. Se o contraste não for marcante, parecerá um erro.

OUTRO NEWSLETTER

Título
 Lorem ipsum dolor sit amet, consectetur adipiscing elit, diam nonummy eiusmod tempor incididunt ut lobore et dolore magna aliquam erat volupat. At enim ad minimim veniam quis nostrud exercitation ullamcorper suscipit laboris nisi ut alquip ex ea commodo consequat.

Outro Título
 Duis autem el eum irure dolor in reprehenderit in voluptate velit esse moleratic son conswquat, vel illum dolore en guiat nulla pariatur. At vero esos et accusam et justo odio disissim qui blandit praesent lupatum delenit aigue duos dolor et. Molestais exceptur sint occaecat cupidat non provident, simil tempor.

Sirt in culpa qui officia deserunt aliquan erat volupat. Lorem ipsum dolor sit amet, consectetur adipiscing elit, diam nonummy eiusmod tempor por incidunt ut lobore

Primeiro subtítulo
 Et dolore magna aliquam erat volupat. At enim ad minimim veni ami quis nostrud exer citation ullamcorper sus cript laboris nisi ut al quip ex ea commodo consequat.

Duis autem el eum irure dolor in rep rehenderit in voluptate velit esse mole taie son conswquat, vel illum dolore en guiat nulla pariatur. At vero esos et accusam et justo odio disissim qui blan dit praesent lupatum del enit aigue duos dolor et molestais exceptur sint el

Outro Newsletter

Título
 Lorem ipsum dolor sit amet, consectetur adipiscing elit, diam nonummy eiusmod tempor incididunt ut lobore et dolore magna aliquam erat volupat. At enim ad minimim veniam quis nostrud exercitation ullamcorper suscipit laboris nisi ut alquip ex ea commodo consequat.

Outro Título
 Duis autem el eum irure dolor in reprehenderit in voluptate velit esse moleratic son conswquat, vel illum dolore en guiat nulla pariatur. At vero esos et accusam et justo odio disissim qui blandit praesent lupatum delenit aigue duos dolor et. Molestais exceptur sint occaecat cupidat non provident, simil tempor.

Sirt in culpa qui officia deserunt aliquan erat volupat. Lorem ipsum dolor sit amet, consectetur adipiscing elit, diam nonummy eiusmod tempor incidunt ut lobore

Primeiro subtítulo
 Et dolore magna aliquam erat volupat. At enim ad minimim veni ami quis nostrud exer citation ullamcorper sus cript laboris nisi ut al quip ex ea commodo consequat.

Duis autem el eum irure dolor in rep rehenderit in voluptate velit esse mole taie son conswquat, vel illum dolore en guiat nulla pariatur. At vero esos et accusam et justo odio disissim qui blan dit praesent lupatum del enit aigue duos dolor et molestais exceptur sint

▲ Você se lembra desses exemplos na primeira parte do livro? À esquerda utilizei as fontes que vieram no computador: os títulos estão em *Helvetica Bold* e o texto corrido está em *Times Regular*. À direita, o texto corrido ainda está em *Times Regular*, mas usei uma fonte mais forte (com peso maior) nos títulos (*Aachen Bold*). Com essa simples mudança — um peso mais marcante para obter contraste — a página se tornou muito mais convidativa à leitura. (O título também está mais pesado e está invertido, dentro de uma caixa preta, o que dá ainda mais contraste.)

Toad Hall Publishing

Toad and Rat
 Editores
 West Bank • Londres

▲ Você se lembra desse exemplo na página anterior? Colocando o nome da empresa em caixa alta e baixa no lugar de caixa-alta, pode aumentar o tamanho do tipo e ampliar o peso, acrescentando mais contraste e interesse visual ao cartão. O peso mais marcante também faz com que o cartão tenha um foco mais forte.

Além de fazer com que a página fique mais interessante aos olhos, o contraste de peso é uma das melhores maneiras de organizar as informações. Você já faz isso automaticamente quando coloca os títulos e subtítulos de seu newsletter em bold. Então, continue assim e vá mais adiante. Dê uma olhada no sumário a seguir; observe como você compreende instantaneamente a hierarquia de informações quando os títulos-chave ou as frases são colocadas em bold bem forte. Esta técnica também é útil no índice remissivo, pois possibilita que o leitor diferencie em um piscar de olhos se uma entrada de índice é de primeiro (item) ou de segundo nível (sub-item), eliminando assim a dúvida que costuma surgir quando procuramos alfabeticamente por um item. Observe o índice remissivo deste livro (ou de qualquer um dos meus).

Sumário

Introdução	9
Furry Tells	17
Ladle Rat Rotten Hut.....	19
Guilty Looks.....	21
Center Alley	27
Noisier Rams	33
Marry Hatter Ladle Limb	35
Sinker Sucker Socks Pants	37
Effervescent	39
Oiled Mudder Harbored.....	40
Fey-Mouse Tells	41
Casing Adder Bet	43
Violate Huskings	47
Lath Thing Thongs!	57
Fryer Jerker.....	58
Hormone Derange.....	59

Sumário

Introdução	9
Furry Tells	17
Ladle Rat Rotten Hut.....	19
Guilty Looks.....	21
Center Alley	27
Noisier Rams	33
Marry Hatter Ladle Limb	35
Sinker Sucker Socks Pants	37
Effervescent	39
Oiled Mudder Harbored.....	40
Fey-Mouse Tells	41
Casing Adder Bet	43
Violate Huskings	47
Lath Thing Thongs!	57
Fryer Jerker.....	58
Hormone Derange.....	59

- ▲ Colocando os títulos dos capítulos em fontes mais bold (negrito), as informações importantes ficam disponíveis em um piscar de olhos, além de haver uma forte atração que move meus olhos. Outra vantagem é que este recurso cria uma repetição (um dos quatro princípios de design, lembra?). Também inseri um espaço *acima* de cada título em bold, de maneira que os títulos poderiam ser agrupados com seus respectivos subtítulos com maior nitidez (este é o princípio de proximidade, lembra?).

Se você tiver uma página muito cinza (só de texto corrido), sem espaço para a inserção de figuras ou para criar destaques com aspas, experimente colocar as frases mais importantes em um bold (negrito) forte. Elas atrairão o leitor para a leitura da página. (Se você utilizar um bold sem serifa com o texto corrido serifado, provavelmente precisará deixar a fonte em bold sem serifa em um ponto menor, para que ela pareça estar do mesmo tamanho da do texto corrido.)

<p>Wants pawn term dare worsted ladle gull hoe lift wetter murder inner ladle cordage honor itch offer lodge, dock, florist. Disk ladle gull orphan worry putty ladle rat cluck wetter ladle rat hut, an fur disk raisin pimple colder Ladle Rat Rotten Hut.</p> <p>Wan moaning Ladle Rat Rotten Hut's murder colder inset. "Ladle Rat Rotten Hut, heresy ladle bsking winsome burden barter an shirker cockles. Tick disk ladle basking tutor cordage offer groin-murder hoe lifts honor udder sit offer florist. Shaker lake! Dun stopper laundry wrote! Dun stopper peck floors! Dun daily-doily in</p>	<p>ner florist, an yonder nor sorghumstanches, dun stopper torque wet no strainers!"</p> <p>"Hoe-cake, murder," resplendent Ladle Rat Rotten Hut, and stuttered off oft. Honor wrote tutor cordage offer groin-murder, Ladle Rat Rotten Hut mitten anomalous woof. "Wail, wail, wail," set disk wicket woof. "Evanescent Ladle Rat Rotten Hut! Wares are putty ladle gull goring wizard cued ladle basking?"</p> <p>"Armor goring tumor oiled groin-murder's," reprisal ladle gull. "Grammar's seeking bet. Armor ticking arson burden barter an shirker cockles."</p>	<p>"O hoe! Heifer gnats woke," setter wicket woof, butter taught tomb shelf. "Oil tickle shirt court tutor cordage offer groin-murder. Oil ketchup wetter letter, and den—O bore!"</p> <p>Soda wicket woof tucker shirt court, an whinny retched a cordage offer groin-murder, picked inner windrow, an sore debtor pore oil worming worse lion inner bet.</p> <p>Inner flesh, disk abdominal woof lipped honor bet, paunched honor pore oil worming, any garbled erupt. Den disk ratchet amonol pot honor groin-murder's nut cup an gnat-gun, any curdled ope inner</p>	<p>Wants pawn term dare worsted ladle gull hoe lift wetter murder inner ladle cordage honor itch offer lodge, dock, florist. Disk ladle gull orphan worry putty ladle rat cluck wetter ladle rat hut, an fur disk raisin pimple colder Ladle Rat Rotten Hut.</p> <p>Wan moaning Ladle Rat Rotten Hut's murder colder inset. "Ladle Rat Rotten Hut, heresy ladle bsking winsome burden barter an shirker cockles. Tick disk ladle basking tutor cordage offer groin-murder hoe lifts honor udder sit offer florist. Shaker lake! Dun stopper laundry wrote! Dun stopper peck floors! Dun daily-doily in</p>	<p>ner florist, an yonder nor sorghumstanches, dun stopper torque wet no strainers!"</p> <p>"Hoe-cake, murder," resplendent Ladle Rat Rotten Hut, and stuttered off oft. Honor wrote tutor cordage offer groin-murder, Ladle Rat Rotten Hut mitten anomalous woof. "Wail, wail, wail," set disk wicket woof, "Evanescent Ladle Rat Rotten Hut! Wares are putty ladle gull goring wizard cued ladle basking?"</p> <p>"Armor goring tumor oiled groin-murder's," reprisal ladle gull. "Grammar's seeking bet. Armor ticking arson burden barter an shirker cockles."</p>	<p>"O hoe! Heifer gnats woke," setter wicket woof, butter taught tomb shelf. "Oil tickle shirt court tutor cordage offer groin-murder. Oil ketchup wetter letter, and den—O bore!"</p> <p>Soda wicket woof tucker shirt court, an whinny retched a cordage offer groin-murder, picked inner windrow, an sore debtor pore oil worming worse lion inner bet.</p> <p>Inner flesh, disk abdominal woof lipped honor bet, paunched honor pore oil worming, any garbled erupt. Den disk ratchet amonol pot honor groin-murder's nut cup an gnat-gun, any curdled ope inner</p>
--	--	--	---	---	--

▲ Uma página só com texto corrido desencoraja um leitor a prosseguir na leitura. Com o contraste criado pelo tipo em bold (negrito), o leitor pode localizar os pontos-chave e estará mais interessado em buscar as informações.

Estrutura

◀ A qual categoria de tipos pertence esta fonte?

A estrutura de uma fonte refere-se à maneira através da qual ela é construída. Suponha que você precisasse montar uma fonte com o material de sua garagem. Algumas fontes são criadas com pesos iguais, com praticamente nenhuma mudança de peso nos traços, como se fossem tubulares (como a maioria das fontes sem serifa). Outras são feitas com grande ênfase nas transições grosso-fino, como as modernas. Ainda há as intermediárias. Se você combinar tipos de duas famílias diferentes, *utilize duas famílias com estruturas diferentes.*

Lembra-se de tudo o que falamos antes, nesta mesma seção, sobre as diferentes categorias de tipos? Bem, agora estes conceitos são úteis. Cada uma das categorias baseia-se em estruturas similares. Portanto, a solução ideal será escolher duas ou mais fontes de duas ou mais categorias.

Ode	Ode	Ode
Ode	Ode	Ode
Ode	Ode	Ode
Ode	Ode	Ode

◀ **Desafio:** você conseguiria nomear cada uma das categorias de tipos representadas neste exemplo (uma categoria por linha)? Se não conseguir fazê-lo, releia a seção referente ao assunto, pois este conceito é muito importante.

- ▲ A estrutura refere-se à maneira através da qual uma letra é construída e, como podemos ver através deste exemplo, a estrutura de cada categoria é bastante distinta.
- ▶ **Regra Importante:** *nunca coloque duas fontes da mesma categoria na mesma página.* Não há como disfarçar suas similaridades. Além disso, existem tantas opções! Por que dificultar as coisas?

Você leu *The Mac is not a typewriter* (O Mac não é uma máquina de escrever) ou *The PC is not a typewriter* (O PC não é uma máquina de escrever)? Se não leu, deveria fazê-lo. Nesses livros, digo que você jamais deveria colocar duas fontes sem serifa na mesma página, nem fazê-lo com duas fontes serifadas... até adquirir prática na área tipográfica. Depois de adquirir alguma prática você estará qualificado e autorizado a colocar duas fontes com ou sem serifa juntas na mesma página.

Entretanto, a lei prega que você deve utilizar duas fontes de duas categorias diferentes de tipos, ou seja, poderá usar duas fontes serifadas se uma delas for de estilo antigo e a outra uma serifada ou moderna. Mesmo assim, é preciso ser cuidadoso e enfatizar os contrastes, sendo perfeitamente possível proceder assim de maneira eficaz.

Evite colocar duas fontes em estilo antigo na mesma página; elas têm muitas similaridades e criarão um conflito. Evite colocar duas fontes modernas ou duas serifadas, pelo mesmo motivo. Evite utilizar duas fontes manuscritas na mesma página.

▶ Nesta frase há cinco fontes diferentes. Elas têm uma boa estética quando aplicadas em conjunto, por um motivo: cada uma delas tem uma estrutura diferente; **cada uma delas pertence a uma categoria diferente de tipos.**

Não deixe
que as sementes
o impeçam
de comer a melancia
com prazer.

Em primeiro lugar, fontes diferentes são tão indistinguíveis quanto tigres no zoológico. Portanto, se você ainda não consegue diferenciar uma fonte de outra, um jeito fácil de escolher estruturas contrastantes é optar por uma fonte serifada e por uma sem serifa. Em geral, as fontes sem serifa têm um contraste grosso-fino em suas estruturas; as sem serifa costumam ter o peso totalmente igual. A combinação da fonte serifada com a sem serifa pode gerar uma infinita variedade de possibilidades, mas como você verá no exemplo a seguir, o simples contraste da estrutura não é bastante marcante; é preciso enfatizar a diferença combinando este contraste com outros, como o de tamanho ou o de peso.

(peso igual) **sem serifa** ◀ Apenas o contraste da
 (grosso/fino) **vs. serifada** estrutura não é suficiente
 para criar a diferença
 efetiva entre os tipos.
 Aperfeiçoe os contrastes.

Oiled Mudder Harbored
 Oiled Mudder Harbored
 Wen tutor cardboard
 Toe garter pore darker born.
 Bud wenchy gut dare
 Door cardboard worse bar
 An soda pore dark hat known.

Oiled Mudder Harbored
 Oiled Mudder Harbored
 Wen tutor cardboard
 Toe garter pore darker born.
 Bud wenchy gut dare
 Door cardboard worse bar
 An soda pore dark hat known.

▲ Como mostram os exemplos acima, a combinação de fontes com duas estruturas diferentes não é suficiente; ainda é fraca. As diferenças devem ser enfatizadas.

É sempre difícil colocar duas fontes sem serifa em uma página, porque há apenas uma estrutura: o peso igual. Se você for um gênio, conseguirá um bom resultado colocando duas fontes sem serifa juntas se utilizar uma das raras fontes com transições grosso-fino em seus traços. Mas eu não recomendaria nem mesmo uma tentativa. No lugar de tentar combinar duas fontes sem serifa, crie contrastes de outras maneiras, utilizando diferentes elementos da mesma família sem serifa. Em geral, as famílias de fontes sem serifa têm lindos conjuntos de pesos suaves com pesos fortes e às vezes incluem uma versão compactada ou expandida (leia Contraste de Direção).

Sua
atitude
é a sua

VIDA

◀ Olhe só! Duas fontes sem serifa juntas! Mas observe que cada fonte tem uma estrutura diferente; uma é da categoria moderna e a outra da serifada. Também acrescentei outros contrastes. Você conseguiria indicá-los?

MAXIMIZE

*suas opções,
ela diz.*

◀ Aqui temos duas fontes sem serifa juntas, mas note que eu combinei uma fonte de peso igual sem serifa com uma das únicas fontes sem serifa com transição grosso-fino em suas letras, o que confere uma estrutura diferente. Também maximizei os contrastes usando letras em caixa-alta (maiúsculas), com tamanho maior, bold e roman.

Forma

◀ A qual categoria de tipos pertence esta fonte?

A forma de uma letra refere-se ao seu formato. Os caracteres podem ter a mesma estrutura, mas suas “formas” podem ser diferentes. Por exemplo, a letra “G” (em caixa-alta) tem a mesma *estrutura* que a letra “g” (em caixa-baixa) da mesma família. Entretanto, suas verdadeiras *formas* – ou formatos – são muito diferentes entre si. Uma maneira muito fácil de compreender o contraste de forma é pensar em letras maiúsculas *versus* minúsculas.

G g

A a

B b

H h

E e

◀ As formas de cada uma destas letras maiúsculas são completamente diferentes das formas das letras minúsculas. Portanto, caixa-alta *versus* caixa-baixa é outra maneira de contrastar os tipos. Isso é algo que você já deve praticar, mas agora, estando mais consciente, poderá aproveitar melhor como potencial de contraste.

Além de cada letra em caixa-alta (maiúscula) ser diferente da letra correspondente em caixa-baixa, a forma da palavra inteira em caixa-alta também é diferente. Por isso as palavras em caixa-alta são tão difíceis de ler. Não reconhecemos as palavras somente por suas letras, mas também por sua forma, a forma da palavra como um todo. Todas as palavras digitadas em caixa-alta têm uma forma retangular similar, como mostra o exemplo a seguir, e somos obrigados a ler as palavras letra por letra.

Você deve estar cansado de ouvir minhas recomendações para não usar caixa-alta. Não quero dizer para você *nunca* usar caixa-alta. As letras em caixa-alta não são *impossíveis* de se ler, é claro. Basta estar consciente de sua legibilidade reduzida. Às vezes podemos argumentar que a “estética” da diagramação de seu material justifica o uso de letras em caixa-alta e tudo bem! Entretanto você também deve compreender que as palavras não terão uma legibilidade tão fácil. Se você for capaz de constatar conscientemente que a estética do design compensa o baixo nível de legibilidade, vá em frente e use as letras em caixa-alta.

girafa tartaruga
GIRAFa TARTARUGA

▲
Cada palavra em caixa-alta tem a mesma forma: retangular.

O melhor remédio para um coração machucado não é, como muitos crêem, repousar sobre um peito varonil. Muito mais eficaz são o trabalho honesto, a atividade física e a repentina conquista da

PROSPERIDADE.

Dorothy L. Sayers

▲
Em geral, o uso da caixa-alta *versus* a caixa-baixa (contraste de forma) precisa ser reforçado com outros contrastes. O tamanho é o único contraste diferente inserido neste exemplo.

Outro contraste nítido de forma é o uso do roman *versus* o itálico. Em qualquer fonte, o estilo roman significa simplesmente que a fonte está reta em suas partes superior e inferior, opondo-se ao itálico ou ao manuscrito, em que o tipo está inclinado e/ou flutuando. O uso de uma palavra ou frase em itálico, com o objetivo de enfatizá-la, é um conceito bastante comum que você já deve utilizar com regularidade.

G g nerdette

G g nerdette

◀ A primeira linha está em tipo roman; a segunda está em itálico. Ambas estão na fonte Nofret; suas estruturas são exatamente as mesmas, mas suas formas (formatos) são diferentes.

Voe para longe

Voe para longe

◀ Observe que a fonte em itálico da primeira linha (propositalmente desenhada assim) não é apenas uma fonte roman inclinada (como na segunda linha). As formas das letras foram realmente redesenhadas, criando formas diferentes. Olhe com atenção as diferenças entre o 'a', o 'e' e o 'g'.

Voe para longe

Voe para longe

◀ Geralmente, mas não sempre, as fontes sem serifa têm versões "oblíquas", o que dá a impressão de que as letras foram apenas inclinadas. Suas formas em estilos roman e oblíquo não são tão diferentes entre si.

Já que todos os manuscritos e itálicos têm uma forma inclinada e/ou flutuante, é importante lembrar-se de nunca combinar duas fontes em itálico ou manuscritas diferentes, ou uma fonte em itálico com uma manuscrita. Isso criaria um conflito, pois há muitas similaridades entre elas.

Trabalhe Muito
Não existe atalho.

- ▲ Qual é a sua opinião sobre essas duas fontes estarem juntas? Há algo de errado? A combinação o faz piscar? Um dos problemas desta combinação é que as duas fontes têm a mesma forma: ambas têm um formato cursivo, flutuante. Uma das fontes deve ser alterada. Qual deve ser escolhida? (Pense sobre isso.)
- ▼ Sim! Uma fonte precisa ser transformada em algum tipo de roman. Ao fazermos a modificação, devemos diferenciar completamente a *estrutura* da nova fonte em vez de colocar uma fonte com um contraste grosso-fino. Também podemos deixar a letra mais pesada.

Trabalhe Muito
não existe atalho

Direção

◀ A qual categoria de tipos pertence esta fonte?

Uma interpretação óbvia da “direção” do tipo é sua inclinação. Já que é tão óbvio, a única coisa que eu gostaria de dizer é: não o faça. Bem, às vezes você pode querer fazê-lo, mas só o faça se puder explicar em palavras por que um determinado tipo deve estar inclinado, por que ele melhora a estética ou a comunicação do material. Talvez você possa dizer: “Este título anunciando a corrida de barcos deveria realmente ficar com um ângulo mais à direita, pois este ângulo criaria uma energia positiva na página”; ou “A repetição deste tipo inclinado cria um efeito de separação de notas que enfatiza a energia da composição de Bartok que estamos anunciando”. E – por favor! – nunca coloque um tipo inclinado nos cantos do seu material.

PARA CIMA!

◀ O tipo inclinado para cima cria uma energia positiva. O tipo inclinado para baixo cria uma energia negativa. Você pode utilizar essa conotação ocasionalmente, para tirar vantagem dela em seus materiais.

◀ Às vezes um redirecionamento marcante do tipo cria um impacto dramático ou um formato único, o que justifica plenamente seu uso.

outro newsletter

Título longo nas duas colunas
 Lorem ipsum dolor sit amet, consectetur adipiscing elit, diam nonummy eiusmod tempor incididunt ut lobore et dolore magna aliquam erat volupat. At enim ad minimum veniam quis nostrud ex excitation ullamcorper sus cript laboris nisi ut aliquip ex ea commodo consequat.

Subtítulo
 Duis autem el eum irure dolor in reprehenderit in volu ptate velit esse moll eratie son conswquat, vel illum dolore en gaiat nulla pariatur. At vero esot et accusam et justo odio disinnisim qui blandit pra esent lupatum delenit ai gue daos dolor et.

Molestais exceptur sint occaecat cupidat non pro vident, simil tempor. Sirt in culpa qui officia des erant aliquan erat volupat. Lorem ipsum dolor sit amet, conseq tetur adip scing elit, diam no anummy eiusmod tem por incidant ut lobore.

Segundo título interessante
 Et dolore magna aliquam erat volupat. At enim ad minimum veni ami quis nostrud exer citation ulla mcorper sus cript laboris nisi ut al quip ex ea commodo consequat. Duis autem el eum irure dolor in rep rehend erit in volupate velit esse moles taie son conswquat, vel illum dolore en gaiat nulla pariatur. At vero esot et accusam et justo odio disinnisim qui blan dit praesent lupatum del enit aigue dnos dolor et mol estais exceptur sint. El eum irure dolor in rep rehend erit in volupate.

Mas existe outra interpretação de direção. Cada elemento do tipo tem uma direção, mesmo que ela seja reta na página. Uma *linha* do tipo tem uma direção horizontal. Uma *coluna* alta e fina tem uma direção vertical. Esses movimentos direcionais do tipo são engraçados e interessantes na criação de contrastes. Por exemplo, uma página dupla com um título em bold (negrito) ocupando as duas páginas e o texto corrido distribuído em uma série de colunas finas cria um contraste direcional interessante.

Experiência

A experiência
ensina
a reconhecer
um erro
quando
você o
comete
novamente

◀ Se você tiver um layout com potencial para a criação de contrastes ou de direcionamentos, enfatize esse potencial. Você pode usar uma fonte *expandida* na direção horizontal e uma fonte mais alta na direção vertical. Enfatize o espaço vertical aumentando a *entrelinha*, se for apropriado, e com as colunas mais estreitas do que as que você tiver planejado inicialmente.

Você pode envolver outras partes do seu layout no contraste da direção do tipo, como figuras ou linhas, para enfatizar ou contrastar a direção.



- ▲ Elementos horizontais e colunas altas e finas podem ser combinados em infinitas variedades de layouts elegantes. O alinhamento é um fator-chave neste caso; alinhamentos visuais fortes enfatizarão e reforçarão os contrastes de direção.

No exemplo a seguir há um contraste de direção simpático e forte. Mas quais foram os outros contrastes também utilizados para fortalecer o material? Foram aplicadas três fontes diferentes na diagramação. *Por que* elas ficaram interessantes quando colocadas juntas?

Observe também a textura criada a partir das estruturas das várias fontes, o espaço entre as letras, o tamanho, a forma. Se as letras estivessem em alto relevo e se você pudesse passar os dedos sobre elas, cada contraste de tipo também criaria um contraste de textura (você poderia “sentir” esta textura visualmente. Esta é uma parte sutil – mas importante – do tipo. Diversas texturas aparecerão automaticamente quando forem utilizados outros contrastes, mas é importante conhecê-las e saber quais os resultados de sua utilização no material.

WILLIAM SHAKESPEARE

**SE FOI DITO EM
INGLÊS,
SHAKESPEARE
O DISSE
MELHOR.**

Et dolor magna
aliquam erat vol
upat. At enim ad
minimim to veni
ami quis or nos
trud exers cita
tions tulla moor
per sus crowipit
laboris nisi ut al
quip ex ea com
mod cons equat.

Duis autem ei
eum irure dolor
in rep rehend
erit in voluptate
velit esse moles
tate son consw
quat, vely illum
dolore en guiat
nulla pariatur.

At vero esos
eth accusam et
justfo rum odio
dis nissim qui
blande dit pra
esent lupatum
del enit aigue
duos redolor et
moi estals ex
ceptur asint. Eii
eum irure dolor
in rep rehend er
in voluptate.

►
Dedique alguns minutos para
colocar em palavras por que
estas três fontes combinam
quando colocadas juntas.

Se você escolher uma fonte
moderna em caixa-alta
(maiúsculas) no título, qual
seria a opção mais lógica
para o texto corrido?

Se você tivesse optado por uma
fonte moderna no subtítulo,
qual seria a opção lógica
para o título?

Cor

◀ A qual categoria de tipos pertence esta fonte?

A cor é mais um termo – como direção – com interpretações óbvias. A única coisa que eu gostaria de mencionar sobre o uso das verdadeiras cores é que você deve se lembrar de que as cores quentes (vermelhos, laranjas) vêm na frente e comandam nossa atenção. Nossos olhos são muito atraídos pelas cores quentes, de maneira que o vermelho cria facilmente um contraste. Por outro lado, as cores frias (azuis, verdes) desaparecem gradualmente diante dos nossos olhos. Grandes áreas de cores suaves são ótimas; na verdade, elas são necessárias para criarmos um contraste eficaz.

(Este livro é preto e branco –, assim, teremos de simular as cores na página. Mas a “verdadeira” cor não é o assunto desta seção.)

Scarlett
FLORENCE

◀ Pinte “Scarlett” de vermelho com uma caneta. Observe que mesmo que o nome “Scarlett” seja consideravelmente menor, ele é dominante devido à aplicação da cor quente.

Scarlett
FLORENCE

◀ Pinte “Florence” de vermelho. Agora o nome maior na cor quente se sobrepõe ao nome menor. Em geral, este é um efeito que deve ser evitado.

Scarlett
FLORENCE

◀ Pinte “Scarlett” de azul claro. Veja como o nome praticamente desaparece.

Scarlett
FLORENCE

◀ Pinte “Florence” de azul claro. Geralmente, para que o contraste com uma cor fria realmente crie o efeito desejado, é preciso usá-la em maior quantidade.

Scarlett Florence é o nome da minha filha.

Curiosamente os tipógrafos sempre se referiram ao tipo em preto e branco de uma página como um tipo “colorido”. É fácil criar um contraste com várias cores; apenas os olhos mais sofisticados veem e aproveitam os contrastes de cor em preto e branco.

Assim como a voz enfatiza palavras importantes, o tipo também pode fazê-lo:

ele grita ou sussurra através da variação de tamanho.

Assim como o tom da voz confere interesse às palavras, o tipo também pode fazê-lo:

ele se modula através de tons mais luminosos ou mais escuros.

Assim como a voz colore as palavras através da inflexão, o tipo também pode fazê-lo:

ele define a elegância, a dignidade e a obstinação pela escolha do estilo.

◀ Nesta citação, podemos visualizar facilmente as “cores” diferentes no texto em preto e branco.

A “cor” é criada através de variações como o peso das letras, a estrutura, a forma, o espaço existente no interior das letras, o espaço entre as linhas, o tamanho do tipo ou o tamanho da altura do x. Mesmo utilizando um único estilo para o mesmo tipo é possível criar “cores” diferentes.

Uma fonte suave, arejada, com bastante espaço entre as letras (conhecido como entreletra) e entre as linhas (conhecido como entrelinha) cria uma “cor” e uma textura bastante suaves. Uma fonte em bold (negrito) e sem serifa, pouco arejada, cria uma cor escura, com uma textura diferente. Este é um contraste particularmente útil na montagem de páginas com muita massa de texto e sem figuras.

Uma página cinza, formada apenas por texto, pode ter uma aparência desinteressante que, além de não incentivar a leitura, cria confusão. No exemplo a seguir as duas histórias estão ou não relacionadas?

Lorem Ipsum Dolor

Lorem ipsum dolor sit amet, consectetur adipiscing elit, sed diam nonummy nibh euismod tincidunt ut laoreet dolore magna aliquam erat volutpat. Ut wisi enim ad minim veniam, quis nostrud exerci tation ullamcorper suscipit lobortis nisl ut aliquip ex ea commodo consequat. Duis autem vel eum iriure dolor in hendrerit in vulputate velit esse molestie consequat, vel illum dolore eu feugiat nulla facilisis at vero eros et accumsan et iusto odio dignissim qui blandit praesent luptatum zzril delenit augue duis dolore te feugait nulla facilisi. Lorem ipsum dolor sit amet, consectetur adipiscing elit, sed diam nonummy nibh euismod tincidunt ut laoreet dolore magna aliquam erat volutpat. Ut wisi enim ad minim veniam, quis nostrud exerci tation ullamcorper suscipit lobortis nisl ut aliquip ex ea commodo consequat. Duis autem vel eum iriure dolor in hendrerit in vulputate velit esse molestie consequat, vel illum dolore eu feugiat nulla facilisis at vero eros et accumsan et iusto odio dignissim qui blandit praesent luptatum zzril delenit augue duis dolore te feugait nulla facilisi. Nam liber tempor cum soluta nobis eleifend option congue nihil imperdiet doming id quod mazim placerat facer possim assum. Lorem ipsum dolor sit amet, consectetur adipiscing elit, sed diam

nonummy nibh euismod tincidunt ut laoreet dolore magna aliquam erat volutpat. Ut wisi enim ad minim ullamcorper suscipit lobortis nisl ut aliquip ex ea commodo consequat. Duis autem vel eum iriure dolor in hendrerit in vulputate velit esse molestie consequat, vel illum dolore et accumsan et iusto odio dignissim qui blandit praesent luptatum zzril delenit augue duis dolore te feugait nulla facilisi. Lorem ipsum dolor sit amet, consectetur adipiscing elit, sed tincidunt ut laoreet dolore magna aliquam erat volutpat. Ut wisi enim ad minim veniam, quis nostrud exerci tation ullamcorper suscipit lobortis nisl ut aliquip ex ea dolore eu feugiat nulla facilisis at vero eros et accumsan et iusto odio dignissim qui blandit praesent lupt delenit augue duis dolore te feugait nulla facilisi. Lorem ipsum dolor sit amet, consectetur adipiscing elit, sed diam nonummy nibh euit ut laoreet dolore magna aliquam erat volutpat. Ut wisi enim ad minim veniam, quis nostrud exerci tation ullamcorper suscipit lobortis nisl. erat

Mural: Autem vel eum iriure dolor in henfrerit in vulputate velit esse molestie consequat, vel.

-- H.Chess
 Lorem Ipsum Dolor Sit

O Velho Singleton

...Singleton estava parado na porta, com seu rosto voltado para a luz e suas costas para a escuridão. Sozinho no vazio escuro do castelo de proa ele parecia maior, colossal, muito velho; velho como o próprio Pai Tempo, que deveria ter visitado este lugar tão silencioso quanto um sepulcro para contemplar com olhos pacientes a pequena vitória do sono, que tudo consola. Ainda assim, ele era apenas uma criança do tempo, uma relíquia solitária de uma geração devorada e esquecida. Ele estava parado, ainda forte como nunca; um homem pronto, com um vasto passado vazio e sem futuro, com seus impulsos infantis e com suas paixões adultas já mortas dentro de seu peito tatuado.

-- Joseph Conrad

▲ Esta é uma página comum de um newsletter ou de outro tipo de material. A monotonia do cinza não atrai os olhos.

Se você acrescentar “cor” aos títulos e subtítulos, com um peso mais marcante, ou se colocar uma citação, uma passagem ou uma pequena história utilizando uma “cor” nitidamente diferente, os leitores ficarão mais predispostos a olhar para a página e lê-la efetivamente. E este é exatamente o nosso objetivo, certo?

Além de fazer com que a página fique mais interessante para a leitura, esta mudança de cor também ajuda a organizar as informações. No exemplo a seguir fica claro que existem duas histórias independentes na mesma página.

Lorem Ipsum Dolor

Lorem ipsum dolor sit amet, consectetur adipiscing elit, sed diam nonummy nibh euismod tincidunt ut laoreet dolore magna aliquam erat volutpat. Ut wisi enim ad minim veniam, quis nostrud exerci tation ullamcorper suscipit lobortis nisl ut aliquip ex ea commodo consequat.

Duis autem vel eum iriure dolor in hendrerit in vulputate velit esse molestie consequat, vel illum dolore eu feugiat nulla facilisis at vero eros et accumsan et iusto odio dignissim qui blandit praesent luptatum zzril delenit augue duis dolore te feugait nulla facilisi. Lorem ipsum dolor sit amet, consectetur adipiscing elit, sed diam nonummy nibh euismod tincidunt ut.

Laoreet dolore magna aliquam erat volutpat. Ut wisi enim ad minim veniam, quis nostrud exerci tation ullamcorper suscipit lobortis nisl ut aliquip ex ea commodo consequat.

Duis autem vel eum iriure dolor in hendrerit in vulputate velit esse molestie consequat, vel illum dolore eu feugiat nulla facilisis at vero eros et accumsan

Et iusto odio dignissim qui blandit praesent luptatum zzril delenit augue duis dolore te feugait nulla facilisi. Nam liber tempore cum soluta nobis eleifend option congue nihil imperdiet doming id quod mazim placerat facer possim assum.

Lorem ipsum dolor sit amet, consectetur adipiscing elit, sed diam

nonummy nibh euismod tincidunt ut laoreet dolore magna aliquam erat volutpat. Ut wisi enim ad minim ullamcorper suscipit lobortis nisl ut aliquip ex ea commodo consequat. Duis autem vel eum iriure dolor in hendrerit in vulputate velit esse molestie consequat, vel illum dolore et accumsan et iusto odio dignissim qui blandit praesent luptatum zzril delenit augue duis dolore te feugait nulla facilisi. Lorem ipsum dolor sit amet, consectetur adipiscing elit, sed tincidunt ut laoreet dolore magna aliquam erat volutpat.

Ut wisi enim ad minim veniam, quis nostrud exerci tation ullamcorper suscipit lobortis nisl ut aliquip ex ea dolore eu feugiat nulla facilisis at vero eros et accumsan et iusto odio dignissim qui blandit praesent luptat delenit augue duis dolore te feugait nulla facilisi. Lorem ipsum dolor sit amet, consectetur adipiscing elit, sed diam nonummy nibh euit ut laoreet dolore magna aliquam erat volutpat. Ut wisi enim ad minim veniam, quis nostrud exerci tation ullamcorper suscipit lobortis nisl. erat

Mural: Autem vel eum iriure dolor in hendrerit in vulputate velit esse molestie consequat, vel.

H.Chess
 Lorem Ipsum Dolor Sit

O Velho Singleton

... Singleton estava parado na porta, com seu rosto voltado para a luz e suas costas para a escuridão. Sozinho no vazio escuro do castelo de proa ele parecia maior, colossal, muito velho; velho como o próprio Pai Tempo, que deveria ter visitado este lugar tão silencioso quanto um sepulcro, para contemplar com olhos pacientes a pequena vitória do sono, que tudo consola. Ainda assim, ele era apenas uma criança do tempo, uma relíquia solitária de uma geração devorada e esquecida. Ele estava parado, ainda forte, como nunca; um homem pronto, com um vasto passado vazio e sem futuro, com seus impulsos infantis e com suas paixões adultas já mortas dentro de seu peito tatuado.

– Joseph Conrad

▲ Este é o mesmo layout, mas com inserção de “cores”. Olhe novamente os exemplos da página 103: o contraste de peso na página cria uma variação de cores.

A seguir, note como podemos mudar a cor através da fonte ou do tamanho fazendo ajustes mínimos.

Center Alley worse jester pore ladle
gull hoe lift wetter stop-murder an toe
heft-cisterns. Daze worming war furry
wicket an shellfish parsons, spatially
dole stop-murder, hoe dint lack
Center Alley an, infect, word orphan
traitor pore gull mar lichen ammonol
dinner hormone bang.

◀ Nofret Light, 8 pontos,
entrelinha 9,6.

Center Alley worse jester pore ladle
gull hoe lift wetter stop-murder an
toe heft-cisterns. Daze worming
war furry wicket an shellfish
parsons, spatially dole stop-murder,
hoe dint lack Center Alley an,

◀ Nofret Light, 8 pontos,
entrelinha 12, entreletra
adicional. Observe que o texto
tem uma cor mais suave do
que a do exemplo anterior.

*Center Alley worse jester pore ladle gull hoe
lift wetter stop-murder an toe heft-cisterns.
Daze worming war furry wicket an
shellfish parsons, spatially dole stop-
murder, hoe dint lack Center Alley an,
infect, word orphan traitor pore gull*

◀ Nofret Light Italic, 8 pontos,
entrelinha 12, entreletra adicional.
Este exemplo é exatamente igual
ao anterior, exceto pelo uso do
itálico. Já se vê uma cor e uma
textura diferentes.

Center Alley worse jester pore ladle
gull hoe lift wetter stop-murder an
toe heft-cisterns. Daze worming
war furry wicket an shellfish
parsons, spatially dole stop-murder,
hoe dint lack Center Alley an,
infect, word orphan traitor pore

◀ Nofret Regular, 8 pontos,
entrelinha 9,6. Este exemplo é
exatamente igual ao primeiro,
exceto por sua versão regular e
não em light.

**Center Alley worse jester
pore ladle gull hoe lift
wetter stop-murder an toe
heft-cisterns. Daze worming
war furry wicket an shell-
fish parsons, spatially dole
stop-murder, hoe dint lack**

◀ Nofret Bold, 8 pontos, entrelinha
9,6. Este exemplo é exatamente
igual ao primeiro, exceto por sua
versão em bold e não em light.

Estes são apenas alguns exemplos básicos da diferenciação de cores, sem as manipulações adicionais que podem ser feitas para mudar a cor natural de um tipo. A maioria dos bons catálogos de tipos apresenta uma ampla variedade de fontes em blocos de texto, para que você possa visualizar a cor e a textura na página. O catálogo ideal de um representante deve apresentar cada fonte (bold, itálico, regular, light etc) em um bloco de texto, para que você possa fazer comparações de cores.

Center Alley worse jester pore
ladle gull hoe lift wetter stop-
murder an toe heft-cisterns.
Daze worming war furry wicket
an shellfish parsons, spatially
dole stop-murder, hoe dint lack
Center Alley an, infect, word

▲ American Typewriter, 8/10

**Center Alley worse jester pore
ladle gull hoe lift wetter stop-
murder an toe heft-cisterns.
Daze worming war furry wicket
an shellfish parsons, spatially
dole stop-murder, hoe dint lack
Center Alley an, infect, word
orphan traitor pore gull mar
lichen ammonol dinner hormone**

▲ Imago, 8/10

Center Alley worse jester pore ladle gull
hoe lift wetter stop-murder an toe heft-
cisterns. Daze worming war furry
wicket an shellfish parsons, spatially
dole stop-murder, hoe dint lack Center
Alley an, infect, word orphan traitor
pore gull mar lichen ammonol dinner

▲ Photina, 8/10

Center Alley worse jester pore ladle gull
hoe lift wetter stop-murder an toe heft-
cisterns. Daze worming war furry wicket
an shellfish parsons, spatially dole stop-
murder, hoe dint lack Center Alley an,
infect, word orphan traitor pore gull mar
lichen ammonol dinner hormone bang.

▲ Bernhard, 8/10

Center Alley worse jester pore
ladle gull hoe lift wetter stop-
murder an toe heft-cisterns. Daze
worming war furry wicket an
shellfish parsons, spatially dole
stop-murder, hoe dint lack Center
Alley an, infect, word orphan
traitor pore gull mar lichen
ammonol dinner hormone bang.

▲ Memphis Medium, 8/10

Center Alley worse jester
pore ladle gull hoe lift
wetter stop-murder an toe
heft-cisterns. Daze worm-
ing war furry wicket an
shellfish parsons, spatially
dole stop-murder, hoe dint

▲ Eurostile Extended, 8/10

Combine os contrastes

Não tenha medo. Os bons layouts fazem uso de mais de uma das ferramentas de contraste. Por exemplo, se você estiver combinando duas fontes serifadas, cada uma delas com uma estrutura diferente, enfatize suas diferenças contrastando também sua forma. Se um elemento estiver em letras do tipo roman, caixa-alta (maiúsculas), coloque o outro em itálico, caixa-baixa (minúsculas). Contraste os tamanhos e o peso também; contraste, talvez, até a direção. Dê uma olhada novamente nos exemplos desta seção. Cada um deles contém mais de um princípio de contraste.

Para conhecer uma ampla variedade de exemplos e idéias, procure em qualquer revista de boa qualidade. Observe que cada um dos layouts interessantes depende dos contrastes aplicados aos tipos. Os subtítulos ou capitulares iniciais enfatizam o contraste de tamanho e o de peso; em geral, costuma haver um contraste de estrutura (serifa *versus* sem serifa) e também de forma (caixa-alta *versus* caixa-baixa).

Tente verbalizar o que você visualiza. *Se você puder transmitir em palavras a dinâmica da relação, já a dominará.* Quando você olha para uma combinação de tipos que o faz piscar, porque você possui uma noção instintiva de que as fontes e os estilos não combinam, ponha sua conclusão em palavras.

Antes de tentar encontrar uma solução melhor, é preciso descobrir o problema. Qual é a eficácia do contraste de peso, de tamanho, de estrutura? Para descobrir o problema, tente classificar as *similaridades* e não as diferenças. O que existe entre as duas fontes que faz com que elas criem uma estética de "disputa" na página? Ambas estão em caixa-alta? Ambas possuem um forte contraste grosso-fino em seus traços?

Será que os conflitos de foco (por exemplo, o tipo *maior* está com um peso mais *suave* e o *menor* está com um peso mais *bold*) estão fazendo com que os tipos "briguem" entre si, por que cada um deles quer ser mais importante do que o outro?

Dê nome ao problema para depois criar a solução.

RESUMO

A seguir apresento uma lista dos contrastes que expliquei. É aconselhável ter esta lista à mão para quando você precisar fazer uma pesquisa rápida.

T
Tamanho

◀ Não seja tímido.

Peso

◀ Contraste os pesos mais fortes com os mais suaves e não com os medianos.

Estrutura

◀ Observe a construção das letras: o peso é igualmente distribuído ou ele passa de grosso a fino.

FORMA

◀ Caixa-alta X caixa-baixa é um contraste de forma. Também a fonte em roman X itálico ou manuscrito. Estilos manuscritos ou itálicos têm formas similares: não os combine.

Direção

▲ Pense mais em termos do tipo horizontal X colunas de texto altas e estreitas e não em termos de inclinação dos tipos.

COR

◀ Cores quentes vêm em primeiro lugar; cores frias desaparecem gradualmente. Faça testes com as "cores" de texto em preto.

Desafio nº 6: contraste ou conflito

Observe com atenção cada um dos exemplos a seguir. Responda se as combinações entre os tipos se **contrastam** efetivamente ou se há um **conflito**. **Explique por que a combinação das fontes funcionou** (procure pelas diferenças) ou **por que não funcionou** (procure pelas similaridades). Desconsidere as palavras propriamente ditas; não é preciso avaliar se a fonte é apropriada para o produto que ela representa já que este é outro assunto. *Basta observar as fontes*. Se este livro for seu, faça um círculo ao redor das respostas corretas.

contrastes

conflitos

PERFUME
CHEIROSO

contrastes

conflitos

comida de cachorro
GOSTOSA

contrastes

conflitos

MINHA MÃE

Este é um texto sobre as razões pelas quais minha mãe sempre será a melhor mãe do mundo... até que eu me torne um adolescente.

contrastes

conflitos

FAZENDA ENGRAÇADA
Seguro - Saúde

contrastes

conflitos

vamos **DANÇAR** esta noite

Desafio nº 7: certo ou errado

Em vez de trabalharmos apenas com **certo** ou **errado**, deixarei que você decida o que deveria e o que não deveria ser feito. Circule as respostas corretas.

- 1 **Certo** **Errado** Utilize duas fontes manuscritas na mesma página.
- 2 **Certo** **Errado** Utilize duas fontes modernas, sem serifa, em estilo antigo ou serifadas na mesma página.
- 3 **Certo** **Errado** Enfatize de dois elementos tipográficos de uma mesma página colocando um em negrito e outro em corpo maior.
- 4 **Certo** **Errado** Utilize uma fonte manuscrita e uma em itálico na mesma página.
- 5 **Certo** **Errado** Se uma fonte for alta e fina, escolha outra menor e mais espessa.
- 6 **Certo** **Errado** Se uma fonte tiver fortes transições grosso-fino, escolha uma sem serifa ou serifada.
- 7 **Certo** **Errado** Se você utilizar uma fonte bastante diferente e decorativa, encontre outra que chame atenção para complementá-la.
- 8 **Certo** **Errado** Use os tipos para criar uma diagramação extremamente interessante, mas ilegível.
- 9 **Certo** **Errado** Lembre-se dos quatro princípios básicos de design quando trabalhar com os tipos em qualquer material.
- 10 **Certo** **Errado** Quebre as regras, *uma vez que você for capaz de classificá-las.*

Um exercício sobre a combinação de contrastes

Aqui vai um exercício divertido e fácil de fazer que o ajudará a aperfeiçoar suas habilidades tipográficas. Você só vai precisar de papel vegetal, uma caneta ou um lápis (os pequenos marcadores coloridos são ótimos para esta atividade) e uma ou duas revistas.

Copie da revista (utilizando o papel vegetal) qualquer palavra que você tenha achado interessante. Agora encontre outra que crie um contraste efetivo com a que você copiou primeiro. Neste exercício, as palavras são completamente irrelevantes; você só estará trabalhando com a forma das letras. A seguir, um exemplo da combinação de três fontes que copiei de uma revista.



◀ A primeira palavra que eu copiei foi “hawk”. Depois, nem precisei procurar pelas fontes sem serifa. A palavra “Rebate” tem uma forma completamente diferente de “hawk” e eu precisava de algo menor e mais leve, com uma estrutura diferente, para compor a terceira fonte.

Copie a primeira palavra e, depois, decida de maneira consciente e verbal sobre o que você necessitará para combinar com esta palavra. Por exemplo, se a primeira palavra ou frase for escrita em alguma fonte sem serifa, você já sabe que qualquer escolha a seguir não poderá ser sem serifa, certo? Do que você *precisa*? Organize suas opções de maneira consciente.

Faça testes com algumas combinações de palavras; depois, tente outros projetos, como a capa de um relatório, um conto em uma página com um título interessante, o título principal de um newsletter, a capa de uma revista, um anúncio ou qualquer coisa que você queira. Utilize algumas canetas coloridas. Lembre-se de que as palavras não precisam ter sentido.

A vantagem de fazer esse exercício com revistas é que nelas há inúmeras fontes que você não deve ter em seu computador. Será que isso fará com que você corra para comprar mais fontes? Sim.

Então, você entendeu?

Agora tudo faz sentido para você? Uma vez que conseguimos as coisas, tudo parece tão simples, não é verdade? Não demorará muito para você nem precisar parar para pensar sobre como contrastar os tipos; você escolherá a fonte certa automaticamente. Se você tiver, é claro, a fonte certa em seu computador. Hoje em dia as fontes são bastante baratas e você só precisará de algumas famílias para poder fazer todos os tipos de combinações dinâmicas. Escolha uma família de cada categoria, mas certifique-se de que a família de fontes sem serifa que você escolher tenha uma opção em negrito bem pesado (chamada de black) e uma bem leve (light).

Vá em frente e... divirta-se!

O processo

Por onde começar para criar ou recriar o design de algum material?

Comece pelo ponto principal. Decida o que você deseja que os leitores visualizem primeiro. Crie seu ponto focal (o principal) através de contrastes fortes, a não ser que você tenha optado por um design muito concordante.

Agrupe suas informações em conjuntos lógicos e estabeleça as relações entre esses conjuntos. Apresente essas relações através da aproximação ou do distanciamento (**proximidade**) entre os conjuntos.

Quando você diagramar o texto e as figuras na página, **crie e mantenha alinhamentos fortes.** Se você visualizar uma lateral marcante, como uma foto ou uma linha vertical, reforce-a com alinhamentos de outros textos ou objetos.

Crie uma repetição ou encontre itens que possam ter uma conexão repetitiva. Utilize uma fonte em bold (negrito), um fio (uma linha), um dingbat ou uma disposição espacial. Observe o que já se repete naturalmente e decida se seria apropriado reforçar esse elemento.

Certifique-se de criar **contrastos marcantes**, que atrairão o interesse do leitor, exceto se você optar pela criação de um design concordante. Lembre-se: contraste é *contraste*. Se *tudo* em uma página for grande, bold e chamativo, não haverá contraste! Qualquer que seja o contraste (maior e em negrito, ou menor e mais leve), o importante é a diferença existente entre os elementos da página, para que seus olhos sejam atraídos para a leitura.

Um exercício

Abra um jornal ou as Páginas Amarelas. Encontre um anúncio que você sabe que está mal-diagramado (principalmente agora, que você já é uma pessoa visualmente consciente!). Tenho certeza de que não será difícil encontrar um anúncio assim.

Pegue um pedaço de papel vegetal e copie o contorno do anúncio (não vale aumentá-lo!). Depois, desloque o papel e copie as outras partes do anúncio, mas colocando-as onde você achar realmente adequado e certificando-se de que o ponto focal seja realmente o de interesse principal. Passe o que estiver em letras maiúsculas (caixa-alta) para minúsculas (caixa-baixa), coloque alguns itens em bold (negrito), diminua alguns, aumente outros, livre-se de todas as tranqueiras que possam poluir a estética do material.

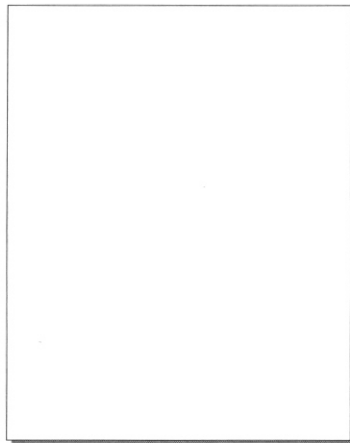
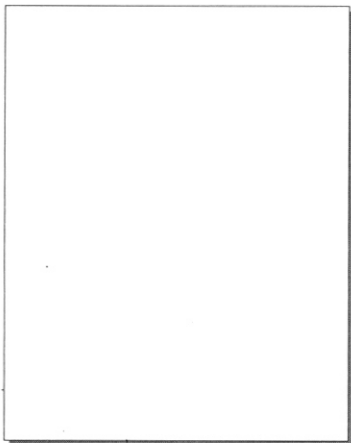
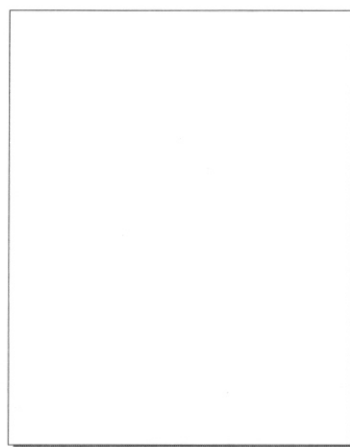
Dica: quanto mais caprichado for o seu trabalho, melhor será o resultado. Se você fizer apenas rabiscos, seu material alterado não ficará melhor do que o anterior.

(Vou revelar um truque que sempre usei em minhas aulas de design gráfico: sempre que você tiver um cliente que insista em trabalhar com seu próprio estilo poluído de diagramação e que não queira pensar com seriedade a respeito de um trabalho mais sofisticado, finalize o design deste cliente piorando e bagunçando um pouco mais o que ele já fez. Jogue café sobre o material, amasse as pontas do papel, deixe a caneta borrar, não alinhe os elementos etc. No caso das opções mais interessantes, execute-as de maneira limpa, sobre um ótimo papel, monte-as em um papel como o color-plus, cubra-as com papel vegetal etc. Na maior parte das vezes o cliente refletirá e concluirá que seu trabalho realmente está melhor do que o conceito original criado por ele, e já que ele é um PVA* – que você não é mais! –, não poderá dizer por que o trabalho dele já não parece tão bom. Sua impressão será a de que o seu está melhor. E não conte para ninguém que eu estou lhe dando este conselho!

*PVA: pessoa visualmente analfabeta

OK. Redesenhe!

Você se lembra deste pequeno pôster no anúncio da página 23? Ele não está tão ruim assim, mas é preciso fazer algumas modificações. Poucas e simples mudanças farão toda a diferença. O maior problema é a falta de um alinhamento marcante, além de haver muitos elementos diferentes competindo pelo ponto focal. Utilize um papel vegetal para reorganizar os elementos ou faça um esboço de algumas versões nesta página mesmo.



Você quer participar de um verdadeiro desafio? Em vez de somente pensar a respeito, tente efetivamente redesenhar o anúncio do desafio da página 69. Não olhe ainda, mas existe uma boa solução na página 133.

Soluções dos desafios

Como professora universitária, todos os desafios, testes e projetos que eu faço são abertos para discussão ou consulta. Os estudantes sempre podem utilizar suas anotações e livros, podem conversar entre si comigo. Minha experiência como aluna de centenas de cursos universitários na faculdade de ciências e depois na de design mostrou que eu estaria mais predisposta a absorver as informações corretas se eu as anotasse. No lugar de tentar adivinhar e escrever uma resposta errada, o processo de descoberta da resposta correta em um teste era muito mais produtivo. Portanto, aconselho você a rever quantas vezes for necessário os desafios e as respostas, a discuti-los com os amigos e, principalmente, a fazer as mesmas questões a outras páginas que você encontrar pelo caminho. A chave para tornar-se visualmente mais instruído é ficar de "olhos abertos".

Soluções: Desafio nº 1 (página 68)

Remova o contorno para deixar mais espaço. Os iniciantes tendem a colocar bordas ao redor de qualquer coisa. Pare! Deixe o material mais arejado; não coloque amarras tão fortes!

Proximidade:

Os títulos estão muito distantes de seus itens correspondentes: aproxime-os. Há retornos de carro duplos acima e abaixo dos títulos: *elimine todos os retornos de carro duplos, mas acrescente algum espaço adicional **acima** dos títulos para que eles fiquem mais conectados ao elemento a seguir, com o qual se relacionam.*
Separe as informações pessoais dos itens do Currículo utilizando um pequeno espaço adicional.

Alinhamento:

O texto está centralizado e alinhado à esquerda, e as segundas linhas do texto passam completamente para a lateral esquerda: *crie um alinhamento forte à esquerda; todos os títulos, todos os sinais de tópico, todo o texto, enfim, tudo se alinha; as segundas linhas do texto são alinhadas com as primeiras.*

Repetição:

Já existe a repetição do hífen; *reforce essa repetição criando um sinal de tópico mais interessante e utilizando-o antes de cada item apropriado.* Já existe a repetição nos títulos: *reforce essa repetição deixando os títulos mais fortes e escuros.*
A impressão forte do preto existente nos sinais de tópico se repete e reforça o preto forte dos títulos.

Contraste:

Não há contraste: *utilize uma fonte forte, bold, para contrastar os títulos, incluindo "Curriculum" (para criar uma consistência ou repetição); acrescente contraste usando sinais de tópico marcantes.*
 A propósito: todos os números da nova versão estão com um ponto a menos no tamanho, para que não chamemos atenção demais sobre eles.

Soluções: Desafio nº 2 (página 69)

Fontes diferentes: há quatro fontes sem serifa (Helvética, Avant Garde, Optima e Formata Bold). Há duas fontes serifadas (Aachen Bold e New Century Schoolbook). Escolha duas delas: uma com um bold forte e bonito (como a Aachen Bold) e uma sem serifa.

Alinhamentos diferentes: meu Deus! Alguns elementos estão alinhados à esquerda, alguns estão centralizados, alguns estão centralizados no meio de um espaço vazio, alguns não estão conectados e não estão alinhados com nada neste mundo.

Linha marcante: as figuras das cerâmicas poderiam criar uma linha sólida de alinhamento para os outros elementos.

Falta de proximidade: agrupe as informações. Você sabe o que deve ser agrupado.

Falta de ponto focal: vários itens estão competindo pela atenção. Escolha um.

Falta de elementos repetitivos: que tal reforçar os sinais de tópico, incluindo o que está entre as palavras cerâmica e linóleo? Talvez você possa utilizar um sinal de tópico quadrado para repetir a figura quadrada da cerâmica. Repita a fonte em bold no grande número de telefone, já que este é um anúncio que se encontra em uma lista telefônica.

Remova o contorno que está dentro do contorno. Utilize contornos quadrados no contorno remanescente, para reforçar os cantos quadrados da cerâmica e para que esses cantos não fiquem poluídos demais.

SOLTE A TECLA CAPS LOCK!!!

O exemplo a seguir é apenas uma dentre inúmeras possibilidades!

Ancient City

Cerâmicas e Interiores

Próximo a Sant'Ana
Preços de atacado para o público

Cerâmica e Linóleo:
Talavera
Saltillo
Monterrey
Cerâmica Dallas
Asteca
Midstate

Mármore de qualidade
Grande opção de cerâmicas
no show-room



982-7219
 1776 Cupertino Road
 (próximo à escola e à Easy Print)


 Estacionamento no local
 Horários:
 2ª a 6ª-feira 8:30 - 5:17:00
 Sábados 9:00 - 13:00

Desenhe linhas ao longo de todos os cantos, que, agora, se alinham.

Soluções: Desafio nº 3 (página 91)

Estilo antigo: Como posso me lembrar, Adam!
 Moderno: Alta Sociedade
 Serifa grossa: O enigma continua
 Sem serifa: É sua atitude
 Manuscrito: Sem Palavras
 Decorativo: No Rodeio

Soluções: Desafio nº 4 (página 92)

Higgle: B
 Piggie: C
 Wiggle: A
 Jiggie: A
 Diggle: C
 Giggie: B

Soluções: Desafio nº 5 (página 93)

Higgle: C
 Piggie: A
 Jiggie: B
 Wiggle: D
 Diggle: D
 Giggie: A

Soluções: Desafio nº 6 (página 124)

- Perfume cheiroso: **Conflito.** Há muitas similaridades; ambas estão em caixa-alta (maiúsculas); ambas têm o mesmo tamanho; ambas são fontes muito detalhadas, enfeitadas demais; têm pesos similares.
- Comida para cães: **Contraste.** Há um forte contraste de tamanho, cor, forma (caixa-alta *versus* caixa-baixa; roman *versus* itálico), de peso e de estrutura. (Apesar de nenhuma das fontes ter um contraste grosso-fino definido em seus traços, as duas são definitivamente construídas a partir de bases completamente diferentes.)
- Minha mãe: **Conflito.** Apesar de haver um contraste de forma na utilização de texto em caixa-alta e em caixa-baixa, existem várias similaridades conflitantes. As duas fontes são do mesmo tamanho, com pesos parecidos, com a mesma estrutura e a mesma forma (roman). Fica muito confuso.
- Fazenda engraçada: **Conflito.** Esse exemplo tem potencial, mas as diferenças devem ser mais enfatizadas. Há um contraste de forma no uso das letras em caixa-alta e em caixa-baixa, assim como na fonte expandida *versus* a fonte regular. Existe um pequeno contraste de estrutura na fonte que contém uma suave transição grosso-fino e a outra que tem letras expandidas com peso igual. Você conseguiria apontar o maior problema? (Pense por alguns instantes.) Qual é o principal ponto neste caso? “Seguro Saúde” está tentando atrair a atenção, por ter um tamanho maior, mas está em uma fonte leve. “Fazenda Engraçada” também está colocada como o foco principal, mesmo que seu tamanho seja menor, através do uso das letras em caixa-alta e em bold. Você deve decidir qual deles é o “manda-chuva” e enfatizar um dos conceitos: “Fazenda Engraçada” ou “Seguro Saúde”.
- Vamos dançar: **Contraste.** Mesmo que as fontes estejam do mesmo tamanho e pertençam à mesma família (a família Formata), os outros contrastes são marcantes: peso, forma (roman *versus* itálico e caixa-alta *versus* caixa-baixa), estrutura (contrastes de peso), cor (apesar de ambas estarem em preto, o peso de “dançar” faz com que a palavra adquira uma cor mais escura).

Soluções: Desafio nº 7 (página 125)

1. **Errado.** Duas fontes manuscritas entrarão em conflito entre si porque, em geral, têm a mesma forma.
2. **Errado.** Fontes da mesma categoria têm a mesma estrutura.
3. **Errado.** Eles “brigarão” entre si. Decida qual é o mais importante e enfatize-o.
4. **Errado.** A maioria das fontes manuscritas e itálicas tem a mesma forma: inclinada e flutuante.
5. **Certo.** O forte contraste de estrutura e cor é instantâneo.
6. **Certo.** O contraste de estrutura e cor é instantâneo.
7. **Errado.** Duas fontes detalhadas entrarão em conflito, pois suas características marcantes competirão para atraírem as atenções.
8. **Errado.** Ao colocar uma fonte em uma página, seu objetivo costuma ser o de comunicar. Nunca se esqueça disso.
9. **Certo.**
10. **Certo.** A lei básica de se quebrar as regras é saber, em primeiro lugar, quais são as regras. Se você tiver justificativas para quebrar regras — e se o resultado for bom —, vá em frente!

Fontes usadas neste livro

Foram usadas 103 fontes neste livro. Quando alguém (principalmente um representante/vendedor de fontes) disser que existem 103 fontes, ele já estará incluindo todas as variações de uma fonte: a versão regular é uma fonte, a itálica é outra, a bold é outra etc. Já que você é (ou era) um “não-designer”, achei que poderia se interessar em saber exatamente quais fontes foram utilizadas neste livro. Também achei interessante mencionar os números das páginas em que você encontraria cada fonte, mas creio que o processo de identificação das fontes é válido, pois forçaria você a prestar muita atenção à tipologia. Portanto, aqui vai uma lista, com cada fonte em 14 pontos. Dividi as fontes em categorias para você, o que já ajuda bastante. Divirta-se!

Fontes básicas

Texto corrido:	Nofret Light, 10/14 (o que significa tipo em 10 pontos com entrelinha de 14 pontos), espaço adicional entreletras de 8%. da Adobe.
Títulos dos capítulos:	Nofret Medium, 60/60
Títulos principais:	Antique Olive Black, da Linotype-Hell
Números de capítulos:	Antique Olive Nord, 200/160, 15% de preto
Citações:	Langer, criada por Paul Lang, da Monotype
Capa:	Glasgow, da Epiphany Design Studio

Estilo antigo

Bookman	Apple
Bernhard	Linotype-Hell
Cochin, <i>Italic</i> , Bold , <i>Bold Italic</i>	Linotype-Hell
Garamond Light, Book , Bold , Ultra	Linotype-Hell
Goudy, <i>Italic</i>	Linotype-Hell

Minion Display	Adobe
New Baskerville (ITC)	Linotype-Hell
Palatino	Apple
Photina Regular, <i>Italic</i>	Monotype
Times	Apple

Moderno

Bodoni, <i>Italic</i> , Poster , Poster Compressed	Linotype-Hell
Fenice (ITC) Light, Regular, Bold , Ultra	Linotype-Hell
Madrone	Linotype-Hell
Nofret Light, <i>Light Italic</i> , Regular, Medium , Medium Italic , Bold , Bold Italic	Adobe
Walbaum Roman	Adobe

Serifa grossa

Aachen Bold	Linotype-Hell
American Typewriter, Bold	Adobe
Blackoak	Linotype-Hell
Clarendon Light, Plain , Bold	Linotype-Hell
Memphis Light, Medium , Bold , Extra Bold	Linotype-Hell
New Century Schoolbook	Apple

Sem serifa

Antique Olive Light, Roman, Compact , Black , Nord	Linotype-Hell
Eurostile Extended Two, Bold Extended Two	Linotype-Hell

Folio Light, Medium, Bold Condensed	Linotype-Hell
Formata Light, Regular, Medium, Medium Italic, Bold, Bold Italic	Linotype-Hell
Franklin Gothic Book, Heavy, Condensed, No. 2	Linotype-Hell
Gill Sans Plain, Bold	Linotype-Hell
Helvetica, Bold	Apple
Imago Extra Bold	Adobe
Optima Plain, <i>Oblique</i> , Bold	Linotype-Hell
Syntax Black	Linotype-Hell
Avant Garde	Apple

Manuscrita

BANCO	Linotype-Hell
<i>Carpenter</i> (30 pontos)	FontHaus
Cascade Script	Linotype-Hell
<i>Charme</i>	Linotype-Hell
Langer Alt. Roman, <i>Italic</i> , Bold, Bold Italic	Monotype
<i>Linascript</i>	Linotype-Hell
Post Antiqua Roman	Linotype-Hell
Reporter Two	Linotype-Hell
<i>Shelley Volante</i>	Linotype-Hell
Tekton	Adobe
<i>Zapf Chancery</i>	Apple

Decorativa

Addled

FontBank

EXTRAVAGANZA

Olduvai

FAJITA MILD, PICANTE

Image Club

Improv Regular, Inline

Image Club

LITHOS LIGHT, BOLD

Adobe

SCARLETT

Scarlett, minha filha

JUNIPER

Linotype-Hell

Ornamentais



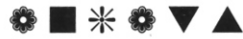
Birds, FontHaus



Primitives, FontHaus



Woodtype Ornaments,
Linotype-Hell



Zapf Dingbats, Apple